



Ávila Rockenbach, Mariana

# El universo de las ferias libres : una mirada desde Osorno (sur de Chile) y Dom Pedrito (sur de Brasil)



Esta obra está bajo una Licencia Creative Commons Argentina.

Atribución - 2.5

<https://creativecommons.org/licenses/by/2.5/ar/>

Documento descargado de RIDAA-UNQ Repositorio Institucional Digital de Acceso Abierto de la Universidad Nacional de Quilmes de la Universidad Nacional de Quilmes

*Cita recomendada:*

Ávila Rockenbach, M., Silva Nascimento, S. G. da, Hanke, D. y Becker, C. (2021). *El universo de las ferias libres: una mirada desde Osorno (sur de Chile) y Dom Pedrito (sur de Brasil)*. *Estudios Rurales*, 11(24).

Disponible en RIDAA-UNQ Repositorio Institucional Digital de Acceso Abierto de la Universidad Nacional de Quilmes <http://ridaa.unq.edu.ar/handle/20.500.11807/3857>

Puede encontrar éste y otros documentos en: <https://ridaa.unq.edu.ar>

## EL UNIVERSO DE LAS FERIAS LIBRES: UNA MIRADA DESDE OSORNO (SUR DE CHILE) Y DOM PEDRITO (SUR DE BRASIL)

## THE UNIVERSE OF FREE FAIRS: A VIEW FROM OSORNO (SOUTH OF CHILE) AND DOM PEDRITO (SOUTH OF BRAZIL)

Ávila Rockenbach, Mariana; da Silva Nascimento, Shirley Grazieli; Hanke, Daniel; Becker, Cláudio

**Mariana Ávila Rockenbach**

mariana.avila@colaborador.embrapa.br  
EMBRAPA, Brasil

**Shirley Grazieli da Silva Nascimento**  
Universidade Federal do Pampa, Brasil

**Daniel Hanke**  
Universidade Federal do Pampa,, Brasil

**Cláudio Becker**  
Universidade Estadual do Rio Grande do Sul, Brasil

### Estudios Rurales. Publicación del Centro de Estudios de la Argentina Rural

Universidad Nacional de Quilmes, Argentina  
ISSN: 2250-4001  
Periodicidad: Semestral  
vol. 11, núm. 24, 2021  
estudiosrurales@unq.edu.ar

Recepción: 26 Mayo 2020  
Aprobación: 22 Marzo 2021

URL: <http://portal.amelica.org/ameli/jatsRepo/181/1812552023/index.html>

**Resumen:** Este trabajo constituye una contribución relacionada a la realidad de dos ferias libres en la América Latina, una ubicada en el sur de Brasil y otra en el sur de Chile. Los datos presentados fueron obtenidos a través de entrevistas en profundidad y observación no participante. La recolección de los datos fue analizada a través del análisis textual del discurso. Ambas ferias se caracterizan por la consistente presencia de la cultura local. La feria de Dom Pedrito tiene un carácter más comercial, ofreciendo solo productos de la región, mientras que la feria de Osorno utiliza toda la magia de la cultura y el arte local para caracterizar los espacios de comercialización de alimentos. Finalmente, vale la pena mencionar que ambos espacios son extremadamente importantes para la categoría de agricultura familiar, tanto en aspectos económicos como sociales.

**Palabras clave:** alimentación, seguridad alimentaria, comercialización, aspectos sociales, producción.

**Abstract:** This study is a contribution related to the reality of two street fairs in Latin America, the first one is located in south Brazil and the other one in southern Chile. The data showed was obtained through personal interviews and non-participant observation. The results were analyzed by Discourse analysis. Both fairs are characterized by the constant presence of local culture. The Dom Pedrito fair has a more commercial character, offering only products from the región. On other hand, the Osorno fair uses all local culture and art to characterize food marketing places. At the last, it is essential to evidence that both fairs are extremely important for the family farming, especially in economic and social aspects.

**Keywords:** food, food security, marketing, social aspects, production.

## INTRODUCCIÓN

Las ferias libres han sido uno de los principales lugares de exaltación cultural de un territorio[1]. Además de ser un lugar por donde circula la producción local de alimentos, también es un espacio para que circule la gente (Graziano; Graziano Neto, 1983).

Desde comienzos del siglo XX, los municipios de Chile habían autorizado las ferias libres, con el fin de presentar innovadores lugares de promoción de alimentos (Reed, 1932). Por lo tanto, desde mucho tiempo las ferias libres de Chile son el punto de encuentro público por excelencia, aparte de proveer productos importantes para la subsistencia de la población (Salazar, 2003). Conjuntamente, en estos ambientes se genera también un espacio de intercambio cultural (Sacco dos Anjos, et al, 2005; Marcillo et. al, 2018), en el cual se pueden encontrar distintas manifestaciones artísticas (Lopes, 2019) tal como estímulo del progreso de los pueblos y ciudades.

Además, es una coyuntura para proporcionar seguridad alimentaria y nutricional a la sociedad. La feria libre es el canal más importante de distribución de frutas y verduras a nivel nacional de Chile. También, es la principal vía de acceso y comercialización al consumidor final en la cual tiene la agricultura familiar campesina y los pequeños agricultores como primordiales (Odepa, 2008). Encima, estas acciones pueden ser intensificadas positivamente con la oferta de comidas típicas de calidad de un ambiente único y pintoresco.

Según Sacco dos Anjos et al (2005), en Brasil la historia de las ferias libres se entrelaza con la historia nacional, ganando fuerza y expansión en el proceso Brasil-Colonia, asumiendo un papel protagónico en los primeros asentamientos y también en la estructura de la organización económica y social de las poblaciones. Esta expansión tiene un rol importante en el abastecimiento urbano, ofreciendo una amplia gama de productos agrícolas.

En el Sul de Brasil este escenario es muy similar, ya que las ferias libres son el vínculo comercial que el productor tiene con la sociedad en los centros urbanos y que le permiten obtener un ingreso (Pereira, Brito e Pereira, 2017; Ângulo, 2002). La gran oferta de alimentos atrae a muchos consumidores que buscan encontrar en un solo lugar (Paulino et al., 2015), varios productos de buena calidad a precios razonables. Los productos agrícolas generan buenas ventas porque son frescos (Forte y Melo, 2020) y porque tienen precios más bajos que otros establecimientos comerciales, ya que se compran de la fuente productora, eliminando la participación de intermediarios (Watanabe, De Abreu, 2018; Américo et al., 2003).

Además, la agricultura familiar es responsable de gran parte de la producción de alimentos en el Brasil (Silva et al., 2017), y casi toda su producción está destinada al mercado interno. La agricultura familiar es elemental para garantizar la seguridad alimentaria y la soberanía de la población brasileña (Consea, 2010). Este segmento basa sus acciones en satisfacer las necesidades subjetivas de la familia, evadiendo la lógica de la maximización económica y productiva (Assis, 2006).

Para Ribeiro et al. (2005), cuanto más pequeño es el municipio, mayor es el impacto de las ferias libres. En ese sentido, el presente estudio tiene como propósito analizar algunos parámetros que tienen lugar en dos ferias gratuitas en América Latina. Uno de ellos en una ciudad del sur de Chile llamada Osorno y otra ubicada en el sur de Brasil, llamada Dom Pedrito. Ambas ciudades tienen colonización alemana, viven de agronegocios y son relativamente pequeñas.

Tres consideraciones justifican la importancia de este estudio:

(1) ¿Hay una preocupación en los consumidores por el tipo de alimento que compran y consumen? ¿Sienten bienestar en comprar en los canales cortos de comercialización obteniendo relaciones más cercanas a los productores que provienen los alimentos? ¿Están satisfechos con la accesibilidad e higiene de la feria?

(2) ¿Qué alimentos se ofrecen en ambas ferias y cuáles venden más? Esta pregunta nos ayudará a comprender y analizar mejor la cultura de ambos lugares.

(3) Finalmente, este análisis crítico nos dará la oportunidad de abrir horizontes y aprender un poco más sobre las diferencias culturales y agronómicas en dos ciudades relativamente pequeñas, ambas con inmigración europea y con fuerte producción agropecuaria de la América del Sur.

## METODOLOGÍA

Hay dos universos de estudio. (a) Primero, en el sur de Brasil, ubicado en una ciudad que puede confundirse fácilmente con un pueblo por su tamaño de población. Está ubicada en el interior de la provincia de Rio Grande do Sul, titulada Dom Pedrito. La región es conocida como “Campanha Gaúcha” por tener en su origen inicial extensos campos naturales con producción ganadera. La ciudad tuvo una gran inmigración alemana e italiana que llegaron a Dom Pedrito para cultivar arroz. En consecuencia, luego la ganadería bovina ya no era la principal producción agropecuaria local.

Esta ciudad está ubicada en la frontera con Uruguay, aproximadamente a 600 kilómetros de la capital de Uruguay, Montevideo (Figura 1A), hoy en día es una ciudad esencialmente agrícola y tiene sus ingresos básicamente asociados al agronegocio. En los últimos años, la ciudad ha tenido una gran inserción de cultivos de soja, producción de eucalipto y uvas. Además, también se nota una inversión en la agricultura familiar para la producción de alimentos, como verduras, frutas, productos horneados, quesos y huevos.

La Feria Libre de la ciudad de Dom Pedrito fue creada en 2015, donde aproximadamente 30 agricultores debidamente registrados tuvieron la oportunidad de vender sus productos, distribuidos en: horticultura (hortalizas), bebidas (jugos y vinos artesanales), productos lácteos (quesos y dulces), panes, artesanías, además de otros productos relacionados con la agricultura familiar.

Estas iniciativas son de gran importancia para los agricultores familiares, porque además de ofrecer formas de comercialización, proporciona ingresos e inclusión social a la clase, brindando oportunidades para mejorar la calidad de vida de los participantes, con espacio en los viernes por la mañana en la Plaza Central de la ciudad (Nascimento et al., 2019).

(b) El segundo universo de estudio se encuentra ubicado en la zona sur de Chile, la ciudad se llama Osorno y está ubicada precisamente en la Décima Región, como se explica en la Figura 1B. Es la capital de la provincia, que tiene el mismo nombre, adentro de la Región de Los Lagos. La ciudad tiene una superficie aproximada de 6.805 km<sup>2</sup> (Amigo, 2010). La llegada de los colonos (inmigrantes) alemanes a la ciudad, a mediados del siglo XIX resultó en un desarrollo de transformación urbana, aumentando la ampliación de la ciudad.

La provincia de Osorno es conocida por su gran belleza natural, sobre todo por montañas, volcanes (Segredo Baeza, 2013) y también, influencia alemana en la cual se evidencia en las construcciones y comidas. Singularmente se presenta como la “ciudad – parque” de Chile; consecuencia de sus abundantes parques y plazas (Amigo, 2010) y también es conocida como patria de la leche y tierra de la carne (Martínez, 2016).

La Feria Libre Pedro Aguirre Cerda (PAC) se sitúa en un punto clave dentro de la ciudad. Se ubica en el acceso del centro de la ciudad, conectada a la Norte - Sur y a la carretera internacional.



FIGURA 1  
(A) Mapa de Brasil destacado en rojo la ciudad de Dom Pedrito.  
IBGE (Instituto Brasileño de Geografía y Estadística)



(B) Mapa de Chile destacado en rojo en la ciudad de Osorno.  
Microsoft Map Point.

Para detener datos primarios de la feria de Osorno, se aplicó un cuestionario donde Gil (2008, p. 121) lo define como "una técnica de investigación compuesta de un conjunto de preguntas que se envían a las personas con el fin de obtener información sobre conocimientos, expectativas, aspiraciones y comportamiento".

Este cuestionario se aplicó a treinta (30) consumidores de la PAC, haciendo 6 preguntas relacionadas con algunos elementos de satisfacción, o sea: (a) preocupación con la alimentación y origen de los alimentos, (b) precio de los productos ofrecidos, (c) accesibilidad, (d) higiene y (e) satisfacción general con las compras, utilizando una escala de 0-100% para evaluación, siendo que 100% es muy bueno/satisfacción total y 0% al revés. Además, se tomaron fotos y observaciones en planillas electrónicas en tres días de la feria para analizar la variedad de productos ofrecidos.

Con respecto a la Feria Libre de Dom Pedrito en Brasil, se utilizó los datos producidos por los propios autores en colaboración con estudiantes de la Universidad Federal de Pampa ubicada en la ciudad de Dom Pedrito, Brasil. Los datos se recopilaban entre los años 2017/2018 y 2019, a través de inmersiones en la feria y entrevistas y observación no participante (Gil, 2008; Marieto, 2018). Algunos resultados del trabajo ya fueron publicados. Además, serán discutidos resultados que aún se están evaluando ya que hay información en la bibliografía. Se insertó algunas fotos de la feria con fines de conocimiento y comparación.

Posteriormente, los datos del mercado abierto Pedro Aguirre Cerda, Osorno - Chile, fueron sometidos al Análisis Multivariado de Componentes Principales (ACP), con fines exploratorios, ya que esta técnica permite una visión amplia de los resultados, a través de la reconstrucción de los datos de la categorización por aproximaciones (Moraes; Galiuzzi, 2016). Para ello, los datos sobre "Preocupación por los alimentos y el origen de los alimentos," "Accesibilidad", "Higiene", "Precio de los productos ofertados" y "Satisfacción general de las compras", fueron extraídos de las preguntas establecidas en el instrumento de investigación. Los datos fueron convertidos en una matriz de datos normalizada y sometida a dispersión vectorial multidimensional ( $n \times p$ ), utilizando la correlación como medida adoptada de similitud. La estabilidad del patrón de dispersión multivariante establecido se probó mediante la prueba de remuestreo "Bootstrap", considerando mil interacciones con reemplazo y significancia =  $p < 0.05$ .

## RESULTADOS Y DISCUSIÓN

En primer lugar, se expone la información de la Feria Libre PAC de Chile y, al final, de la Feria Libre ubicada en Brasil.

A través de las fotografías se elaboró una lista de alimentos y productos vendidos en la feria PAC, donde se verificó que los productos y servicios ofrecidos son principalmente: una amplia variedad de verduras y tipos de miel, huevos, quesos de varios tipos, para diferentes gustos y con diferentes precios, muchas especies de

En primer lugar, se expone la información de la Feria Libre PAC de Chile y, al final, de la Feria Libre ubicada en Brasil.

A través de las fotografías se elaboró una lista de alimentos y productos vendidos en la feria PAC, donde se verificó que los productos y servicios ofrecidos son principalmente: una amplia variedad de verduras y tipos de miel, huevos, quesos de varios tipos, para diferentes gustos y con diferentes precios, muchas especies de pescados, florería, frutería, carnicería, semillería, jugos naturales, artesanía y otras actividades (Figura 2).

Dulce de leche	Queso	Frijoles criollos	Huevos	Ropas	Flores
Avena y otros cereales	Tés naturales	Jugo natural	Miel	Hortalizas en general y de la zona	Frutas generales y de la zona
Pescados y mariscos	Pollo	Pan	Salchicha, morcilla y chorizo	Mermeladas	Pasteles

**FIGURA 2**  
Especificación de los alimentos más frecuentes en la Feria Libre Pedro Aguirre Cerda (PAC), Osorno, Chile.

El esquema que se expondrá a continuación (Figura 3) demuestra que los mercados abiertos satisfacen lo que la población quiere encontrar para sus momentos de ocio en la ciudad de Osorno.



**FIGURA 3**  
Las 3 lecturas de la ciudad de Osorno desde la perspectiva del ocio.  
Amigo, (2010)

En ese punto, la Feria Libre Pedro Aguirre Cerda (PAC) ofrece momentos culturales y un amplio espacio para consumir alimentos y bebidas, donde los eventos locales también pueden realizarse en estos entornos.







FIGURA 4  
Imágenes de la estructura física y de los productos ofrecidos  
en la Feria Libre Pedro Aguirre Cerda (PAC), Osorno, Chile.

Los productos con alegres colores (Figura 3) cooperan para abrillantar y divertir el ambiente, es así como los productos de la feria con su vivacidad. Las verduras, frutas, y flores, y su respectiva promoción, son fundamentales para aportar un entorno vivo en el tipo de clima que predomina en el sur de Chile (Amigo, 2010).

A continuación, se expondrán los resultados obtenidos del cuestionario. Se puede ver a través de los resultados que los consumidores entrevistados están preocupados por los alimentos que se comprarán y consumirán (Figura 5A). La feria PAC no solo tiene productos de origen orgánico, sino que son productos a pequeña escala, con contacto del productor y algunos de origen agroecológico.

En general, existe una creciente preocupación por la calidad de los productos alimenticios, especialmente con respecto a su seguridad (Peretti: Araújo, 2010). Es importante mencionar que la percepción del consumidor no es constante a lo largo del tiempo (Five-Shaw y Rowe, 1996) y esta preocupación por los alimentos está volviendo con mucha fuerza. Durante la última década, los consumidores han mostrado mayor preocupación con respecto a los riesgos para la salud causados por el consumo de alimentos (Lobb et al, 2005).

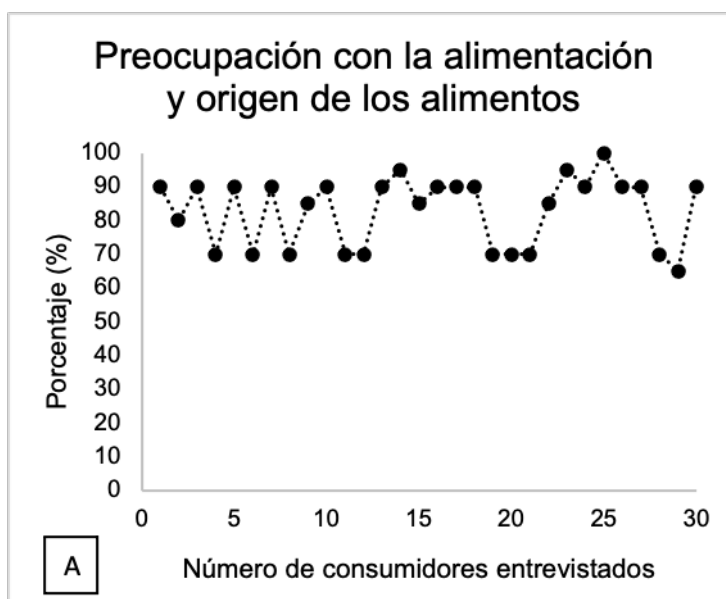


FIGURA 5  
Resultados obtenidos a través del cuestionario.  
A) Preocupación con la alimentación y origen de los alimentos



B) Precio de los productos ofrecidos en la Feria Libre Pedro Aguirre Cerda (PAC), Osorno, Chile.

Con respecto al precio, hubo una variación en relación con los resultados obtenidos, con divergencia de opiniones, sin embargo, ningún entrevistado colocó menos del 50% de satisfacción en este sentido (Figura 5B). En un estudio realizado en Brasil, los consumidores, cuando se les preguntó sobre el problema del consumo en tiendas especializadas y ferias orgánicas, el 33,6% de los encuestados dijo que el precio era el principal factor inhibitorio (Barbosa et al., 2011).

Con respecto a la variable de respuesta 'satisfacción con las compras' en la Figura 6A, los productores exponen que están 70% o más satisfechos de manera general con sus compras. Los datos de higiene son preocupantes (Figura 6A). Se observa que no están muy satisfechos con este ítem, alcanzando 60 en promedio de satisfacción general.

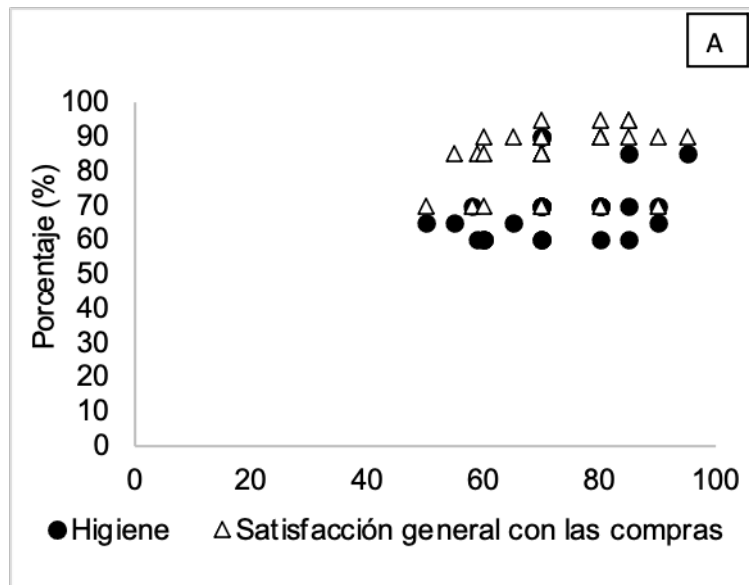
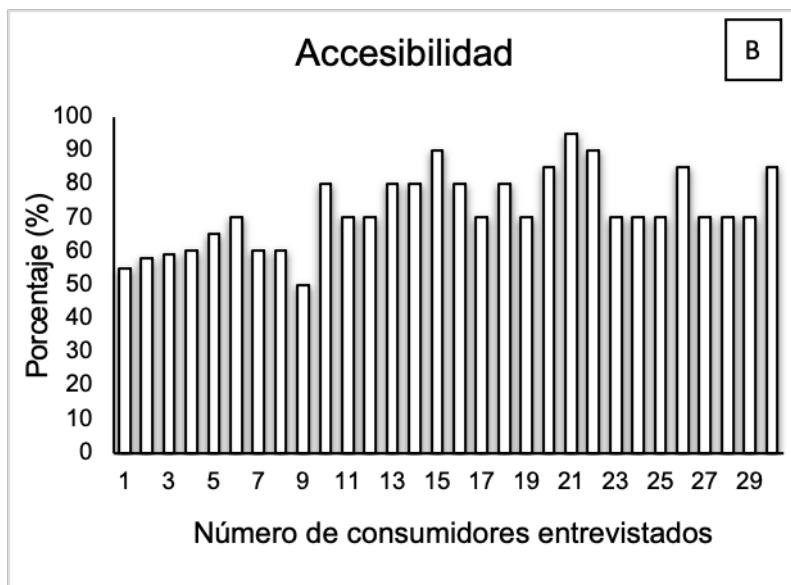


FIGURA 6  
Resultados obtenidos a través del cuestionario.  
A) Higiene y Satisfacción general con las compras



B) Accesibilidad de la Feria Libre Pedro Aguirre Cerda (PAC), Osorno, Chile.

Según la bibliografía, la feria PAC de Osorno en la actualidad presenta algunos problemas: suciedad e infraestructura deficiente. Sin embargo, presenta un tremendo potencial como centro de abastecimientos (Amigo, 2010).

La imagen (Figura 6A) anterior ilustra la necesidad de invertir en la mejora de la feria PAC, como una oportunidad para que los turistas conozcan la comida típica local, para que los consumidores locales se reúnan con amigos, se distraigan y también compren productos naturales y de alta calidad.

En cuanto al acceso (Figura 6B), a pesar de que la feria no se encuentra en el corazón de la ciudad, los consumidores informan estar satisfechos con la ubicación y las formas de acceso (autobús, estacionamiento, rutas para ir caminando o en bicicleta).

Ahora, informemos algunas características de la Feira do Brasil, con fines de discusión y comparación. De acuerdo con Nascimento et al. (2019) todos los agricultores en la cual son responsables por la Feria, usan

la propiedad rural como fuente de ingresos económicos, ya sea como única fuente o como suplemento de ingresos, y las ventas se realizan principalmente en la Feria Libre.

La misma autora reportó que en la Feria Libre de Dom Pedrito, se observó que ninguno de los agricultores familiares informó tener un empleado/trabajador. Este hecho se debe a las dificultades en la contratación de mano de obra, alegando que "queda poco recurso financiero". Así, el universo de estudio de Dom Pedrito se caracteriza como trabajo exclusivamente familiar (Nascimento et al., 2019).

En otro trabajo, conducido en la misma Feria a partir de 113 entrevistados que frecuentan la feria libre de Dom Pedrito, concluyeron que la circulación de personas (los consumidores) desde el género femenino es más alto que el masculino, alcanzando un índice del 85%. Se observó que el consumidor de la feria tiene una gran preocupación ambiental, sin embargo, también hubo una relación entre la preocupación ambiental y el hedonismo, es decir, los consumidores en el mercado libre de Dom Pedrito pueden preocuparse por el medio ambiente mientras quienes también disfrutan sus compras. Además, a través de los datos recopilados, se entendió que los consumidores son de varias clases sociales, sin distinción (Bettencourt et al., 2018).

El análisis de PCA explicó el 60,2% de la varianza total de los datos en los dos primeros componentes principales. El componente principal 1 (eje x) explicó la mayor parte de la varianza total (36,1% de la varianza total de los datos), con el 24,1% de la varianza total explicada por el segundo componente principal (CP 2 - eje y del diagrama de ordenamiento) (Figura 6). El perfil de dispersión de datos fue considerado significativo por la prueba de remuestreo bootstrap, considerando diez mil interacciones con el reemplazo de la muestra (Figura 7).

A través del diagrama de ordenamiento por componentes principales (PCA) se puede observar que las variables "Higiene"; "La preocupación por los alimentos y el origen de los alimentos" y "Accesibilidad" fueron las variables más importantes para describir la percepción de los encuestados, estando más correlacionadas con el CP 1 (eje x), que explica la mayor parte de la variación de los datos. Así, estas variables aparecen como indicadores más sensibles para el grupo de encuestados, siendo similares a los observados en estudios realizados en la feria libre Dom Pedrito, mediante la aplicación de la misma técnica de exploración de datos.

A su vez, las variables "Precio de los productos ofrecidos" y "Satisfacción general con las compras" se correlacionaron más fuertemente con el CP 2 (eje y), lo que explica una porción menor de la variación de los datos (24,1%).

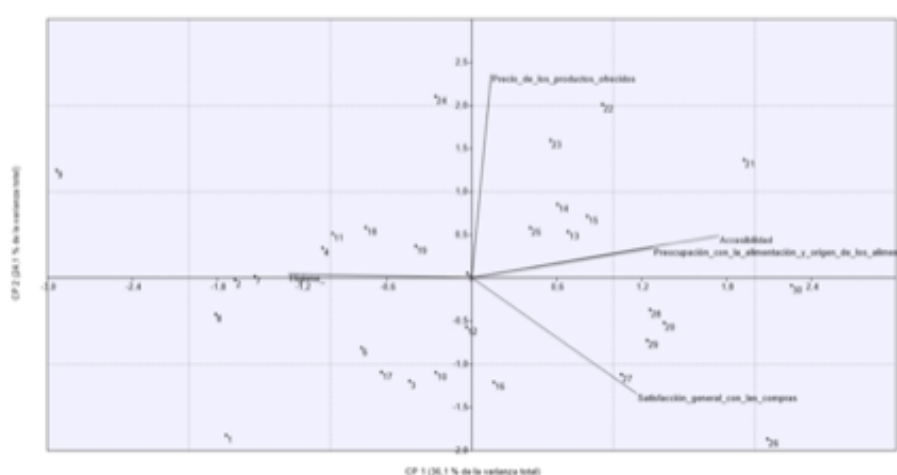


Diagrama de ordenamiento por Componente Principal Análisis de datos de Feira Libre Pedro Aguirre Cerda, Osorno - Chile.

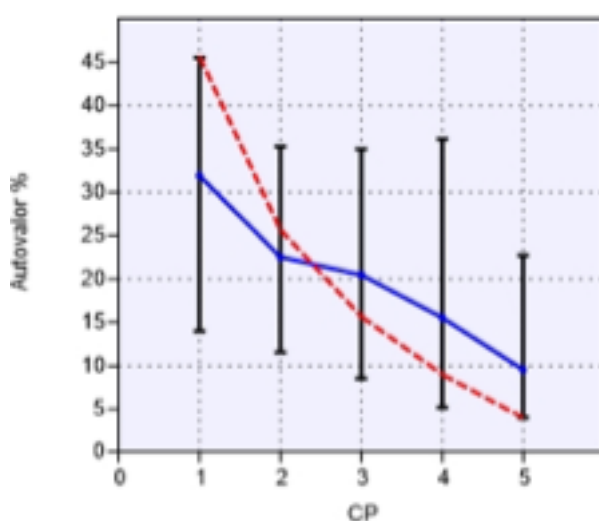


FIGURA 7

Teste de Reamostragem de Bootstrap mostrando a estabilidade dos dois primeiros componentes principais apresentados no Diagrama de ordenação dos dados da Feira Libre Pedro Aguirre Cerda, Osorno – Chile.

(média dos eixos que aparecem abaixo da linha vermelha tracejada são consideradas estáveis a  $p < 0,05$ )

El componente principal 1 (eje x) explicó la mayor parte de la varianza total (36,1% de la varianzatotal de los datos), con el 24,1% de la varianza total explicada por el segundo componente principal (CP 2 -eje y del diagrama de ordenamiento) (Figura 7). El perfil de dispersión de datos fue considerado significativo por la prueba de remuestreo bootstrap, considerando diez mil interacciones con el reemplazo de la muestra (Figura 7). A través del diagrama de ordenamiento por componentes principales (PCA) se puede observar (Figura 7) que las variables "Higiene"; "La preocupación por los alimentos y el origen de los alimentos" y "Accesibilidad" fueron las variables más importantes para describir la percepción de los encuestados, estando más correlacionadas con el CP 1 (eje x), que explica la mayor parte de la variación de los datos.

Así, se observa que la cuestión de los precios de los productos es secundaria, en cuanto a la preocupación de los declarantes, no caracterizada como la principal razón que lleva al público a buscar el mercado abierto. La satisfacción general con las compras, aunque más fuertemente correlacionada con el CP 2, también presenta un nivel similar de correlación con el CP 1, aunque menor. Esta variable expresa una sensibilidad general de los encuestados a los otros aspectos cuestionados de las otras cuatro variables. Así, se puede inferir que la preocupación por aspectos relacionados con el acceso, la higiene y el origen de los alimentos son los puntos más fuertes en el proceso de elección del mercado libre de Osorno.

En la Feria PAC de Osorno, se observó la apreciación de la cultura de la zona. Se invita a los consumidores a sumergirse en el universo de la música, el arte y la poesía local. Este acto proporciona una fuerte aproximación de los consumidores al lugar y genera un sentimiento de pertenencia (Hall, 2006).

En contraste, la organización de la Feria Libre Don Pedrito no tiene la práctica de proporcionar inmersión cultural, como ocurre en Osorno, sin embargo, ofrece una fuerte presentación de artesanías producidas localmente. Mientras tanto, es posible descubrir un poco de la cultura del sur de Brasil a través de la feria de Don Pedrito que tiene sus raíces indígenas combinadas con el patrimonio campesino y de fuerte inmigración europea, principalmente italiana y alemana. Entre los principales productos vendidos se encuentran, mantas, chaquetas, calcetines de ovejas, boinas y adornos simbólicos de la cultura gaucha de la zona (hay fuerte influencia de los gauchos uruguayos y argentinos porque la ciudad está ubicada cerca de la frontera). En Chile, hay una fuerte presentación de la cocina local presente en la feria, además de la venta de artesanías, presentación cultural y musical.

En resumen, aunque estamos hablando de dos universos diferentes, es posible establecer algunos paralelos entre las ferias estudiadas. Con respecto a la ubicación, ambas ferias se ubican en lugares privilegiados y de fácil acceso, un hecho que garantiza una mayor circulación de consumidores. Sin embargo, en Dom Pedrito

la feria se lleva a cabo en la plaza principal de la ciudad y la feria PAC en Osorno tiene fácil acceso, pero no es la región más privilegiada de la ciudad.

Otro tema similar es la percepción de los consumidores en relación con el origen y la calidad de los productos vendidos en estos lugares. En ambos casos, los consumidores afirman buscar la calidad y seguridad del producto. Además de los universos estudiados, parece que los estudios realizados en Brasil demuestran que la sensación de seguridad alimentaria derivada de la compra de alimentos en las ferias es una de las características sobresalientes de estos espacios (Nascimento, et al 2019, Galindo y Portilho, 2015, Diniz, et al 2014, Portilho y Castañeda, 2011).

En relación con los puntos de aproximación/distancia con los consumidores de las ferias, se puede resaltar que, aunque confían en la calidad y el origen de los productos vendidos, los consumidores en Osorno creen que las instalaciones deben estar más limpias y desinfectadas. Este punto no es problemático para la feria de Dom Pedrito, pero vale la pena mencionar que esta es una feria pequeña y con menos personas involucradas.

Con la exposición de estos resultados, se espera que contribuya a dilucidar y difundir la importancia de las ferias libres para la sociedad. La importancia de estos espacios para la humanidad se refuerza a través de estudios e investigaciones, tanto desde el punto de vista de apoyar la producción campesina (o agricultura familiar) como también la solidificación de las culturas regionales. Además, vale la pena mencionar que ambos espacios son extremadamente importantes para la categoría de agricultura familiar en aspectos económicos y sociales.

## CONCLUSIONES

La feria de Dom Pedrito tiene un carácter más comercial, mientras que en Osorno utilizan toda la magia del arte local para caracterizar los espacios de comercialización de alimentos. Además, aunque confían en la calidad y el origen de los productos vendidos, los consumidores en Osorno (Chile) creen que las instalaciones deben estar más limpias y desinfectadas. Este punto no es problemático para la feria de Dom Pedrito (Brasil), pero vale la pena mencionar que esta es una feria pequeña y con menos personas involucradas.

## REFERENCIAS

- Aguirre, S. M. *Identidades, Mestizajes y Diferencias Sociales en Osorno, Chile*. 2006.
- Amigo, M. J. *Revalorización feria Pedro Aguirre Cerda:—Osorno, X región, 2010*. Disponible en <http://repositorio.uchile.cl/handle/2250/100336>.
- Assis, R. L. *Desenvolvimento rural sustentável no Brasil: perspectivas a partir da integração de ações públicas e privadas com base na agroecologia*. *Revista de Economia Aplicada*, v. 10, n. 1, p. 75-89, 2006.
- Barbosa, S. D. C., Matteucci, M. B. D. A., Leandro, W. M., Leite, A. F., Cavalcante, É. L. S., & Almeida, G. Q. E. D. (2011). *Perfil do consumidor e oscilações de preços de produtos agroecológicos*. *Pesquisa Agropecuária Tropical*, 41(4), 602-609.
- Bettencourt, A. F., Borges, G. D. R., Dorneles, F. M., Simões, F. D. S. B., da Silva, M. A. C., & Langbecker, T. B. *Fatores que influenciam no comportamento de compra na feira livre de Dom Pedrito-RS*. *Anais do Salão Internacional de Ensino, Pesquisa e Extensão*, 9(3), 2018.
- Forte, T. S.; De Melo, R. V. *A Feira Livre de Guaranésia-MG sob a ótica do circuito inferior da economia*. *Revista Contexto Geográfico*, 5(10), 13-22, 2020.
- FAO. *Sistemas de Producción Agropecuaria y Pobreza, cómo mejorar los medios de subsistencia de los pequeños agricultores en un mundo cambiante*, 2001. (M. Hall, Editor) Obtenido de <http://www.fao.org/3/a-ac349s.pdf>
- Five-Shaw, C. and Rowe, G. *Public perceptions of everyday food hazards: a psychometric study*. *Risk Analysis* 16(4), 1996, 487-500 pp.

- Galindo, Flávia; PORTILHO, Fátima. " O Peixe Morre pela Boca": Como os Consumidores Entendem os Riscos dos Agrotóxicos e dos Transgênicos na Alimentação. *Sustainability in Debate/Sustentabilidade em Debate*, v. 6, n. 2, 2015.
- Gil, A. C. Métodos e técnicas de pesquisa social. 6. ed. São Paulo: Atlas, 2008.
- Graziano, E.; Graziano Neto, F. As condições da reprodução camponesa no Vale do Jequitinhonha. *Perspectivas*, São Paulo, 6:85-100, 1983. Disponível em: . Acesso em 19 de fevereiro de 2019.
- Hall, Stuart. A identidade cultural na pós-modernidade. DP&A Editora, 2006.
- Haesbaert, R. Des-caminhos e perspectivas do território. In: RIBAS, A. D; SPÓSITO, E. S; SAQUET, M. A. (org.) *Território e Desenvolvimento: diferentes abordagens*. Francisco Beltrão: Unioeste, 2004.
- Hernández, R.; Fernández, C.; Baptista, P. Metodología de la investigación (4ta ed.) México: McGraw-Hill, 2006.
- IBGE. Instituto Brasileiro de Geografia e Estatística. Mapas político-administrativos. <https://www.ibge.gov.br/geociencias/cartas-e-mapas/mapas-de-referencia/15816-politico.html?=&t=downloads>. Acesso em: 25 de março de 2020.
- Lobb A., Mazzocchi M. and Traill W. Modelling risk perception and trust in food safety information within the theory of planned behaviour. *Food Quality and Preference*, 2005, 18: 384–395 pp.
- López, F. R. ¿Existe desarrollo endógeno en la comuna de Valparaíso? *Horizontes Empresariales*, 18(2), 33-54, 2019.
- Marcillo, R. R. G., Andrade, R. J. C., Poveda, M. L. P., & Guaga, E. A. C. Evaluación del impacto ambiental y comercial de la feria libre en el Cantón Jipijapa. *Recimundo: Revista Científica de la Investigación y el Conocimiento*, 2(1), 986-1019, 2018.
- Marietto, M. Observação Participante e Não Participante: Contextualização Teórica e Sugestão de Roteiro para Aplicação dos Métodos. *Iberoamerican Journal Of Strategic Management (IJSM)*, v. 17, n. 4, p. 05-18, 2018.
- Martínez, E. G. Modernización ganadera bovina en el sur de Chile: el rol del médico veterinario Alfredo Neumann, Osorno, siglo XX. *Revista História: Debates e Tendências*, 16(1), 183-196, 2016.
- Moraes, R.; Galiuzzi, M. do C. Análise textual discursiva: processo reconstrutivo de múltiplas faces. 3. ed. Ijuí: Editora Unijuí, 2016. 264p.
- Muñoz, D., Pinto, R., Rosas, V., Sánchez, M., & Sánchez, S. La contribución de la ocupación en la construcción de la cultura en la feria libre de la comuna de Valdivia. *Revista Chilena de Terapia Ocupacional*, 14(1), ág-63, 2014.
- Nascimento, S. G. S., Mancilha, V. E., Hanke, D., Becker, C., & de Ávila, M. R. Diversificação produtiva como estratégia de apoio à segurança alimentar e nutricional entre os agricultores familiares na campanha gaúcha. *Cultura Agronômica: Revista de Ciências Agronômicas*, 28(1), 82-96, 2019.
- Nascimento, S. G. S., Verdum, A. H., Hanke, D., Becker, C., & de Ávila, M. R. Consumo Verde: uma análise sobre o comportamento ambiental dos consumidores de Dom Pedrito (Rio Grande do Sul-Brasil). *Revista Brasileira de Meio Ambiente*, 7(1), 2019.
- ODEPA. Oficina de Estudios y Políticas Agraria. Estudio para la caracterización del canal feria para la distribución de productos hortofrutícolas en la Región Metropolitana. Autor: Oficina de Estudios y Políticas Agrarias Fecha de publicación: 1 julio, 2008. Categorías: Estudios. <https://www.odepa.gob.cl/wp-content/uploads/2008/07/estudioCanalFeria.pdf>
- Paulino, É. J., Dias, J. V. L., Murta, N. M. G., Morais, H. A., & Pires, H. H. R. Comércio de alimentos em uma feira livre de um município no Alto Jequitinhonha, Minas Gerais. *Revista Desenvolvimento Social*, 14(1), 53-67, 2015.
- Pereira, V.; Brito, T.; Pereira, S. A feira-livre como importante mercado para a agricultura familiar em Conceição do Mato Dentro (MG). *Revista Ciências Humanas*, v. 10, n. 2, 2017.
- Peretti, A. P. D. R., & Araújo, W. M. C. Abrangência do requisito segurança em certificados de qualidade da cadeia produtiva de alimentos no Brasil. *Gestão & Produção*, 17(1), 35-49, 2010.
- Portilho, F.; Castañeda, M. Certificação e confiança face a face em feiras de produtos orgânicos. *Revista de Economia Agrícola*, São Paulo, v. 58, n. 1, p. 11-21, 2011.
- Reed, E "Ferias Francas", en *Antecedentes y trabajos del Primer Congreso Nacional de Alimentación Popular* (Santiago de Chile: Imprenta Aurora, 1932), 348-350.

- Ribeiro, E. M. et al. Programa de apoio às feiras e à agricultura familiar no Jequitinhonha mineiro. *Agriculturas*, v. 2, n. 2, 2005.
- Sacco dos Anjos, F.; Godoy, W.I.; Caldas, N. V. As feiras livres de pelotas sob império da globalização: perspectivas e tendências. Pelotas: Editora e Gráfica Universitária, 2005.
- Salazar, G. Ferias libres: espacio residual de la soberanía ciudadana (Reivindicación histórica) (2º ed.). Santiago de Chile: McGraw-Hill, 2003.
- Sagredo Baeza, R. Chile en el cosmos de Humboldt: Conocimiento y saber local para la ciencia universal. *Revista de Geografía Norte Grande*, (54), 155-177, 2013.
- Silva, M. N., Ceconello, S. T., Altemburg, S., Silva, F., & Becker, C. A agricultura familiar e os circuitos curtos de comercialização de alimentos: estudo de caso da feira livre do município de Jaguarão, RS, Brasil. *Revista Espacios*, 38(47), 7, 2017.
- Watanabe, M. A.; Luiz, A. J. B.; DE Abreu, L. S. Preços de hortifrutis convencionais e orgânicas em feiras livres e supermercado de Barão Geraldo, Campinas, SP, Brasil. In: Embrapa Meio Ambiente-Artigo em anais de congresso (ALICE). In: CONGRESSO DA SOCIEDADE BRASILEIRA DE ECONOMIA, ADMINISTRAÇÃO E SOCIOLOGIA RURAL, 56., 2018, Campinas. Transformações recentes na agropecuária brasileira: desafios em gestão, inovação, sustentabilidade e inclusão social: anais. Campinas: SOBER, 2018.
- Wellison Jarles da Silva Diniz, Rosangela Bento de Almeida, Rafael Feitosa Cardozo, Camila de Moraes Pedrosa, Paulo Jedyson da Silva Feitosa, Daniel Friguglietti Brandespim, Características gerais de produção de caprinos leiteiros em Paranatama, PE, *Acta Veterinaria Brasilica*: v. 8 n. 2, 2014

## NOTAS

- [1] Para Haesbaert (2004), territorio tiene diferentes significados según el área de la ciencia en la que se utilice. En el caso de este artículo, entendemos el territorio como un espacio geográfico que toma forma a partir de la conformación de la cultura local.